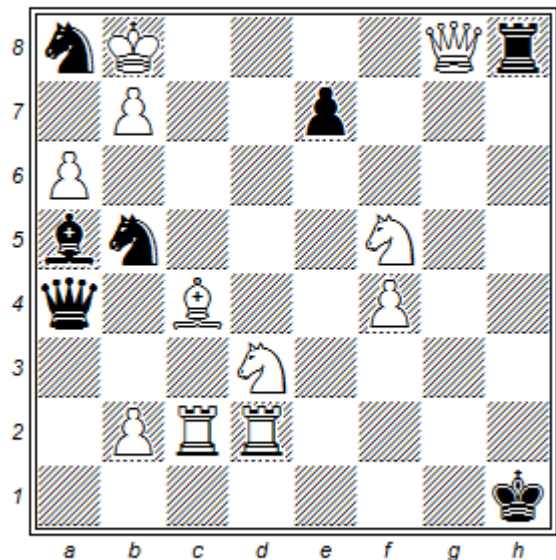


Matt in einem Zug - Max Riedls
 Festschrift zur 36. Internationalen
 Problemlösungsmeisterschaft von
 Deutschland in Furth im Walde 2012

(Tolle Menschen teilen!
 Max Riedl ist ein Lehrer aus Furth im
 Wald, Kunst- und Schachliebhaber
 (so spielt er natürlich auch, sein
 Schach ist etwas fürs Auge), ein
 feiner Mensch und auch als
 Funktionär in der Oberpfalz mit
 vielen Meriten. Er liebt das
 Problemschach. Diese Sammlung hat
 der Teufel gemacht, Matt in einen
 klingt ja sehr einfach, dies täuscht.
 Probieren sie aus, genießen sie und
 knobeln und lernen die ersten Tricks
 des Problemschachs kennen!
 Er hat diese Sammlung
 zusammengestellt, ich habe sie mit
 dem chessdiagrammer auf Worddatei
 übertragen.
 Max Riedl, VIELEN VIELEN
 DANK FÜR DIESE AUFGABEN!

1. Aufgabe
 Sam Loyd New York 1860, Matt in
 einem Zug

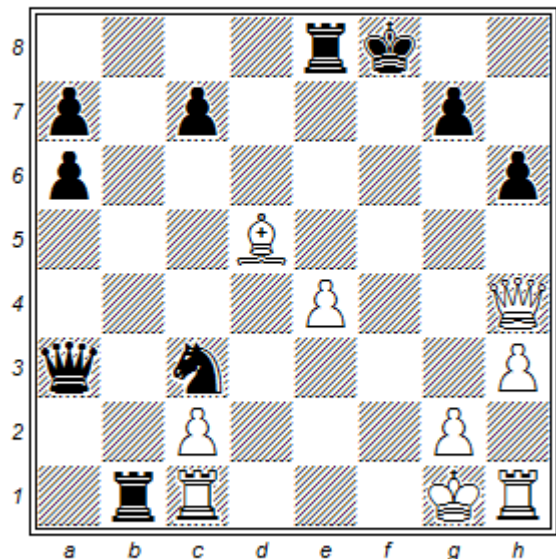
Autor



Forderung

2. Aufgabe
 Sam Loyd, New York 1860, Matt in
 einem halben Zug

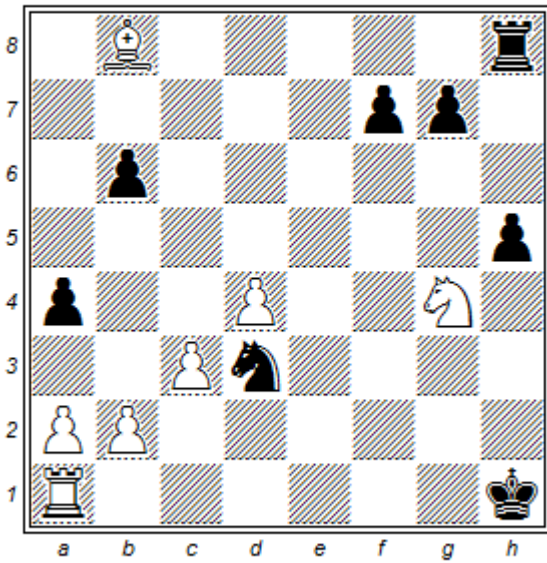
Autor



Forderung

3. Aufgabe
 Sam Loyd, 1860, Weiß nimmt den
 letzten Zug zurück und setzt Matt

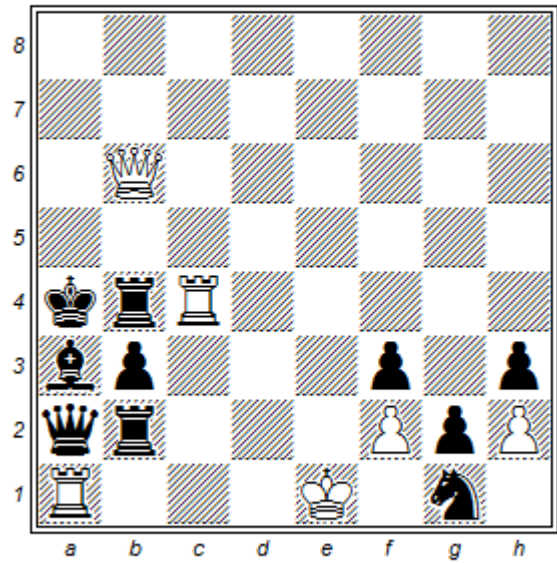
Autor



Forderung

Aufgabe 4
 Sam Loyd, Chess Strategy, Matt in
 einem Zug

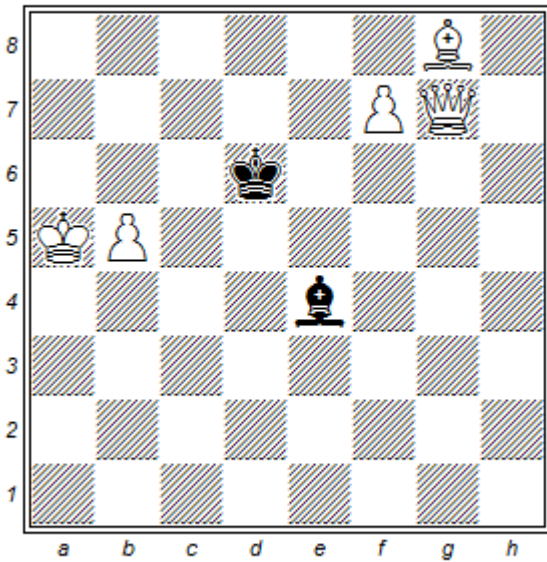
Autor



Forderung

Aufgabe 6
 Sam Loyd, 1860: Weiß nimmt den
 letzten Zug zurück und setzt Matt

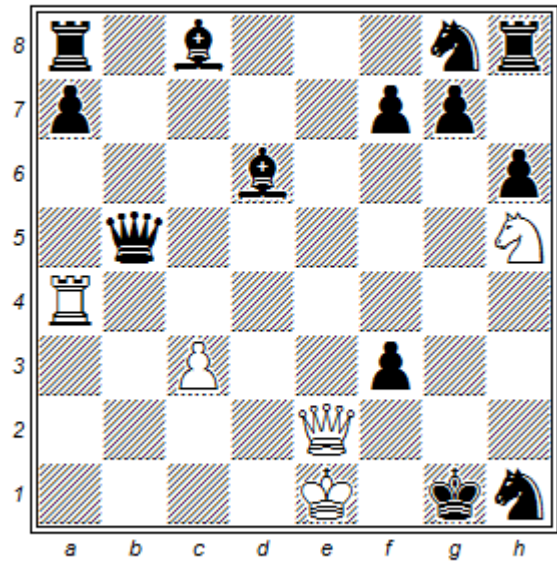
Autor



Forderung

Aufgabe 5
 Sam Loyd, New York 1860, Weiß
 zieht und jeder Zug von Schwarz
 führt zum Matt

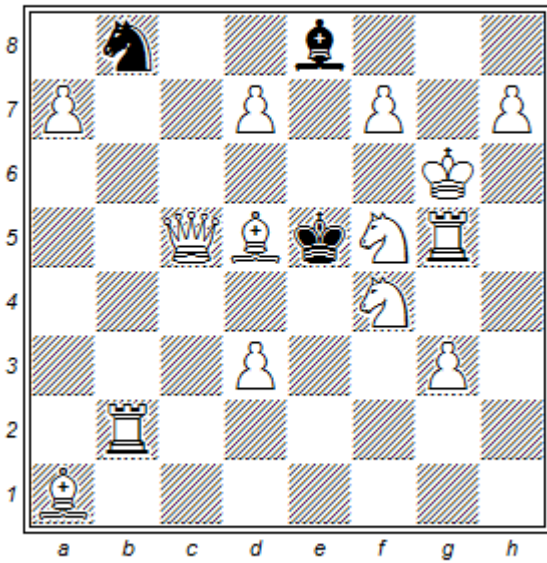
Autor



Forderung

Aufgabe 7: Schach ernst und heiter -
 Matt in einem, aber wie oft?

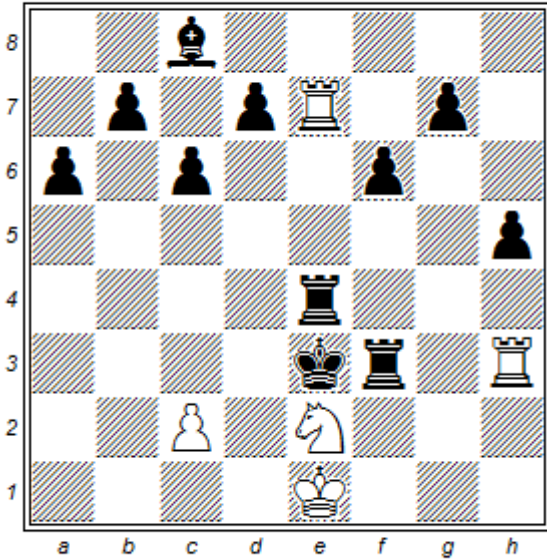
Autor



Forderung

Aufgabe 8: Matt in KEINEM Zug!

Autor

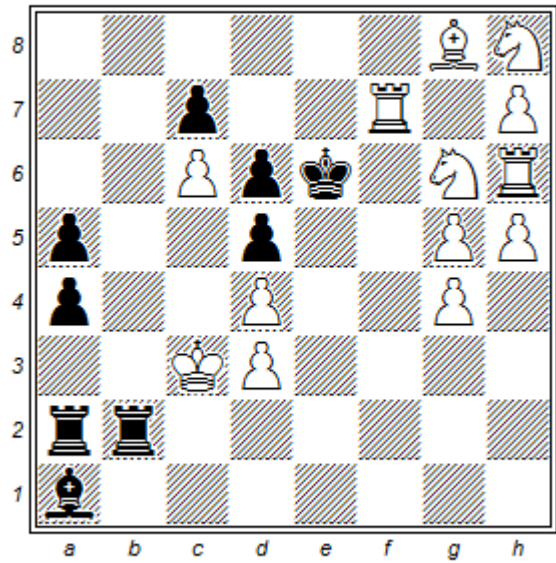


Forderung

Aufgabe 9.

Schach ernst und heiter:
Unausweichliches Matt in einem Zug!

Autor

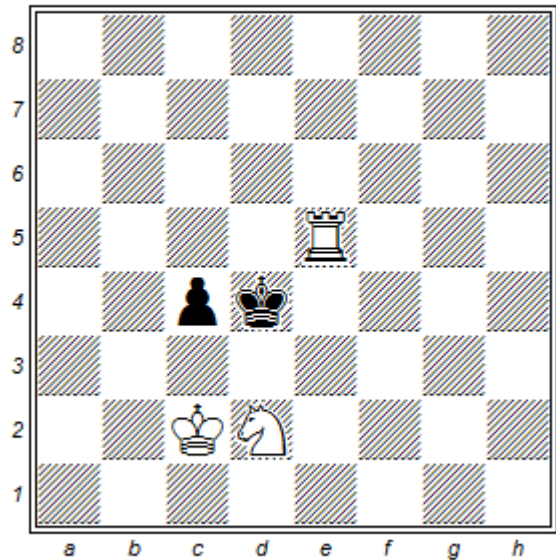


Forderung

Aufgabe 10

Matt in einem Zug durch zwei
gleichzeitige Züge!

Autor

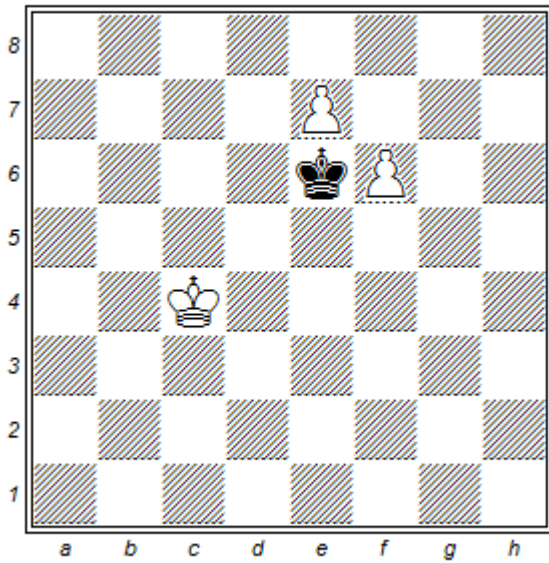


Forderung

Aufgabe 11

Weiß nimmt zurück, dann Matt in
einem Zug!

Autor

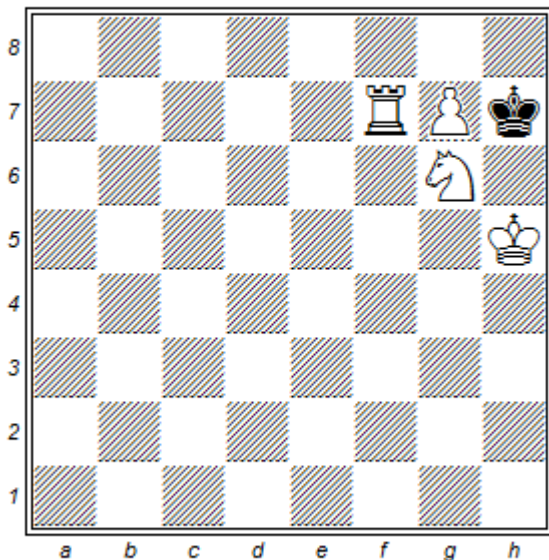


Forderung

Aufgabe 12

Gesetzeslücke! Angeblich führte das Problem 1952 zur Präzisierung der Schachregeln zum Matt in einem Zug!

Autor



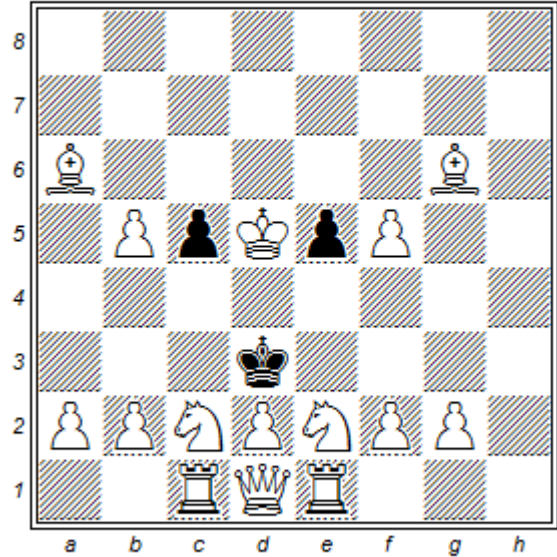
Forderung

Aufgabe 13

Dr. Karl Fabel, 1952: A) Matt in einem für Weiß B) Matt in einem,

wenn man die weißen Läufer auf c6 und e6 versetzt!

Autor

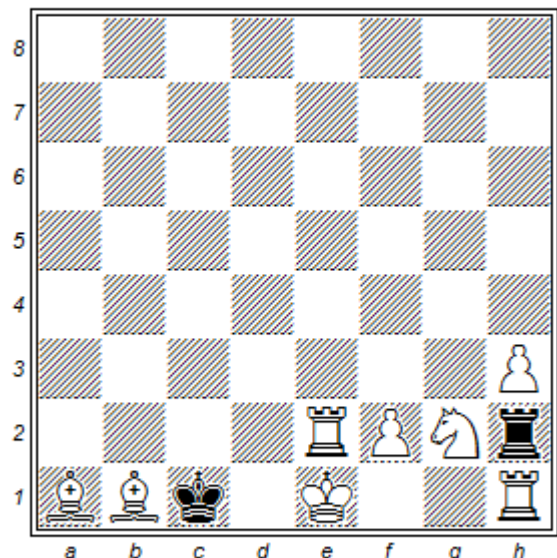


Forderung

Aufgabe 14:

Dr. Karl Fabel, Heidelberger Tagblatt, 1951, Matt am Zug für beide

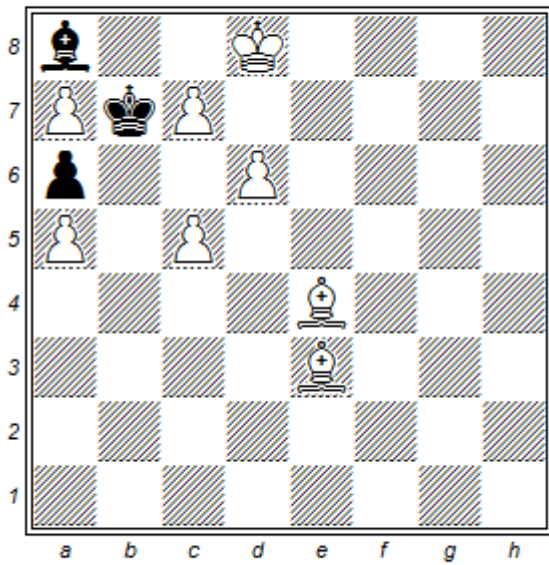
Autor



Forderung

Aufgabe 15: Dr. Karl Fabel-Arbejder-Skak, 1956: Weiß nimmt einen Zug zurück und setzt mit einem anderen Zug sofort Matt!

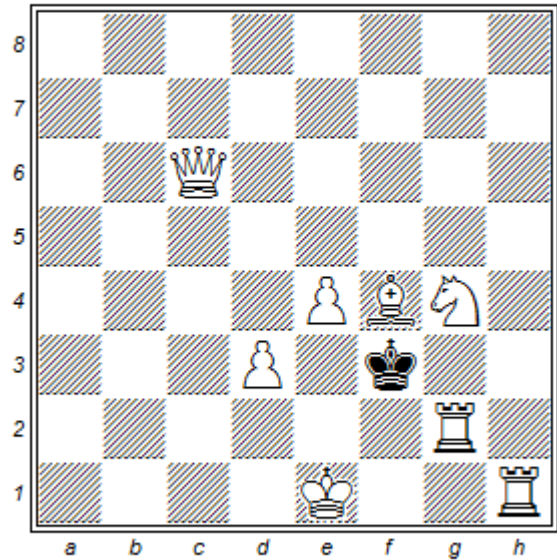
Autor



Forderung

Aufgabe 17: Dr. Karl Fabel, Fairy Chess Suppi, 1953
Matt in einem Zug

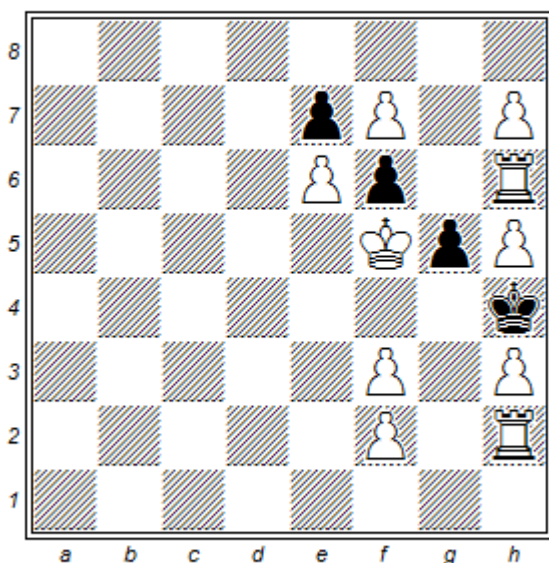
Autor



Forderung

Aufgabe 16: Dr. Karl Fabel, Deutsche Schachblätter 1953, Matt in einem Zug

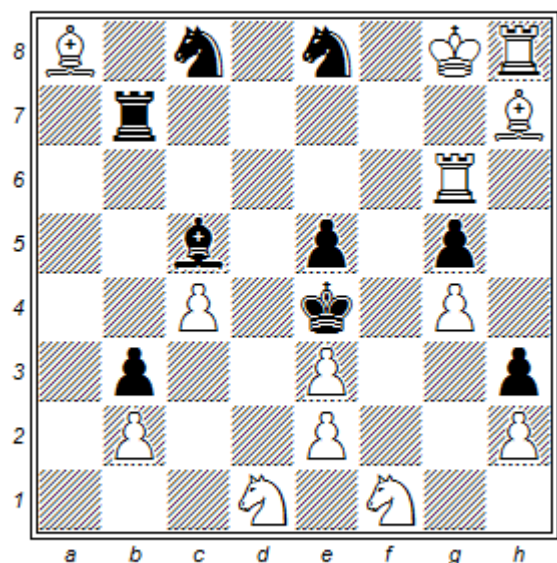
Autor



Forderung

Aufgabe 18
Dr. Karl Fabel, Rätselstunde: Weiß zieht und setzt nicht matt!

Autor

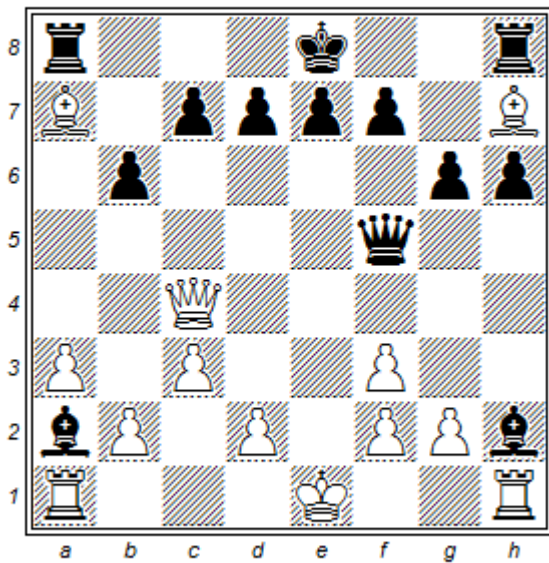


Forderung

Aufgabe 19

Dr. Karl Fabel, Die Schwalbe 1940.
 Matt in einem Zug!

Autor

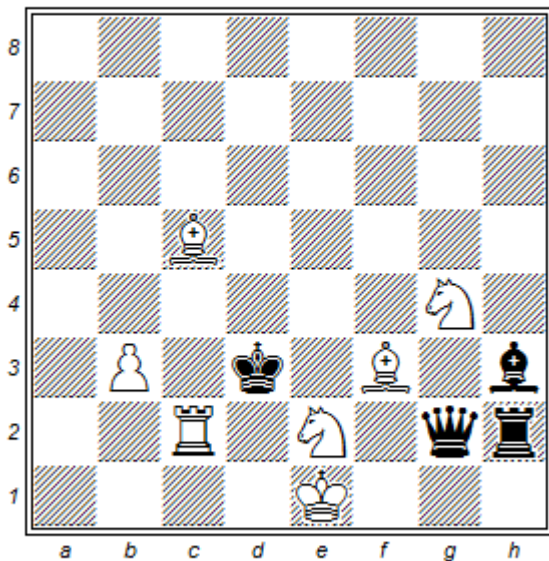


Forderung

Aufgabe 20

Dr. Karl Fabel, Horizont 1947, Matt
 in einen Zug

Autor

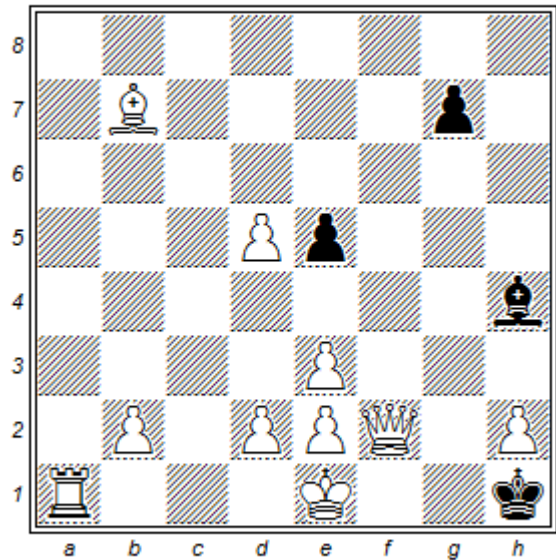


Forderung

Aufgabe 21

Dr. Klar Fabel, Problem, 1953, Matt
 in einen Zug

Autor

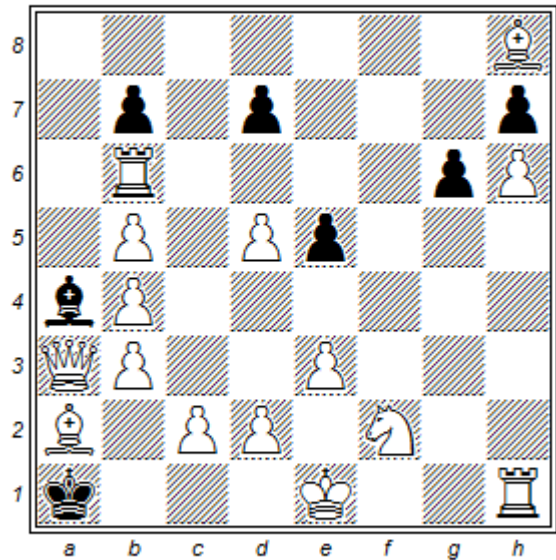


Forderung

Aufgabe 22

Dr. Karl Fabel und N. Petrovic,
 Problem, 1953, Lob, Matt in einem
 Zug

Autor

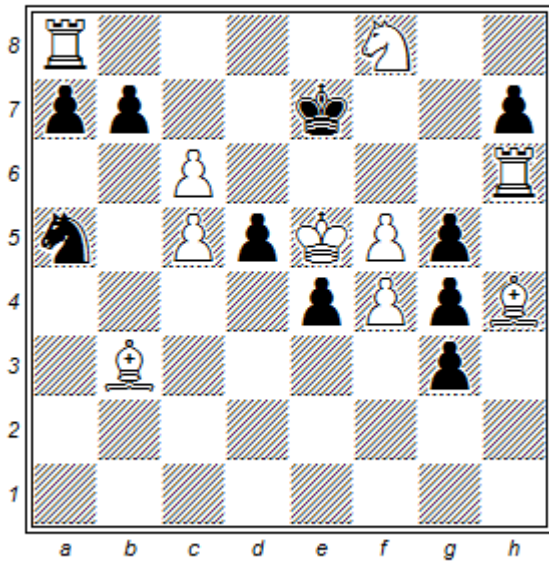


Forderung

Aufgabe 23

Dugas, 1970, Matt in einem Zug

Autor



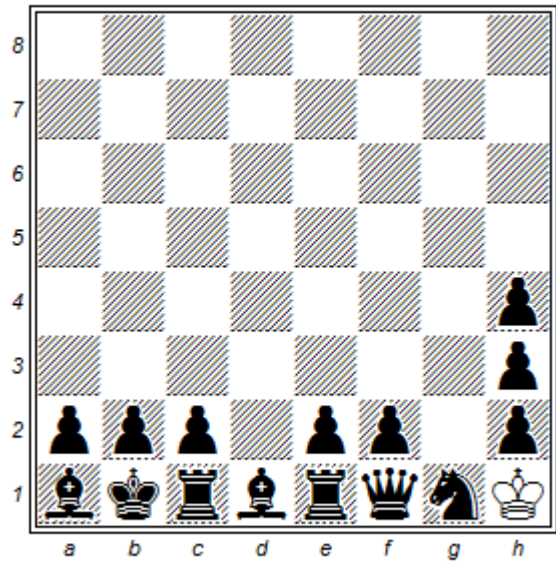
Forderung

Aufgabe 24

H. Denneberg, Chemnitzer

Wochenschach 1926, Schwarz setzt
in einem Zug Matt

Autor



Forderung

Aufgabe 25

T.R: Deswo, Kongressbuch Teplitz-
Schönau.

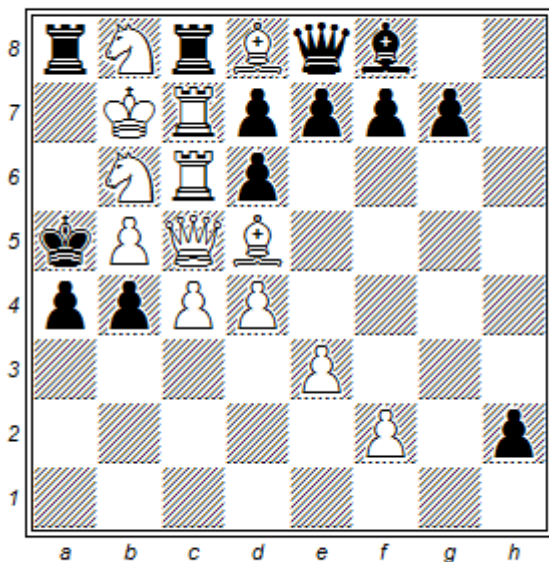
Matt in einem Zug!

Aufgabe 26

Dr. Karl Fabel, Heidelberger Tagblatt
1954.

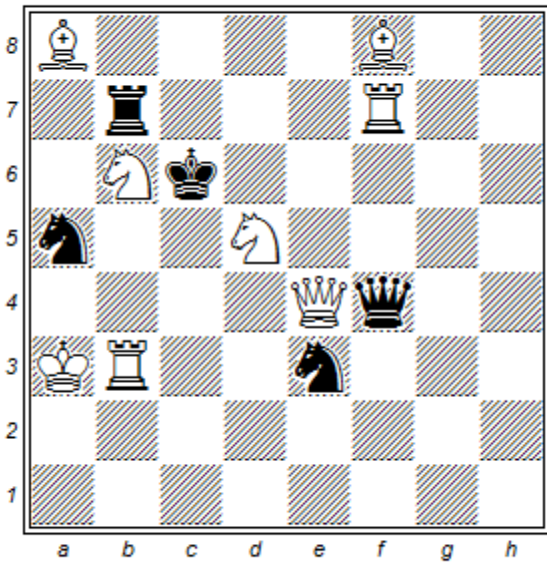
Matt in einem Zug!

Autor



Forderung

Autor

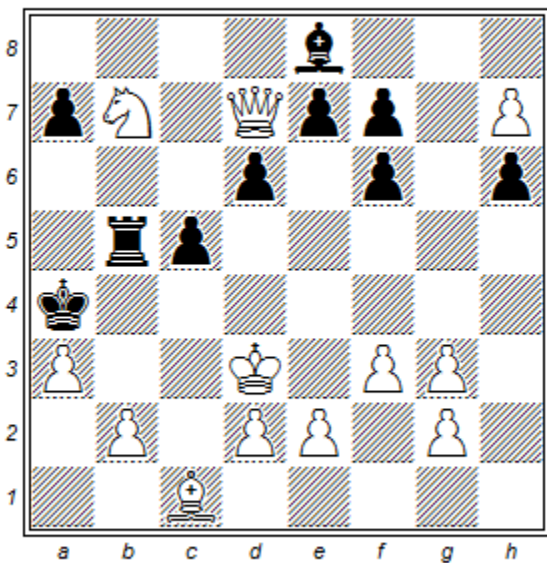


Forderung

Aufgabe 27

T.R. Dawson, Chess Amateur 1913
Ergänze einen weißen Turm, dann
setze in einem Zug matt!

Autor



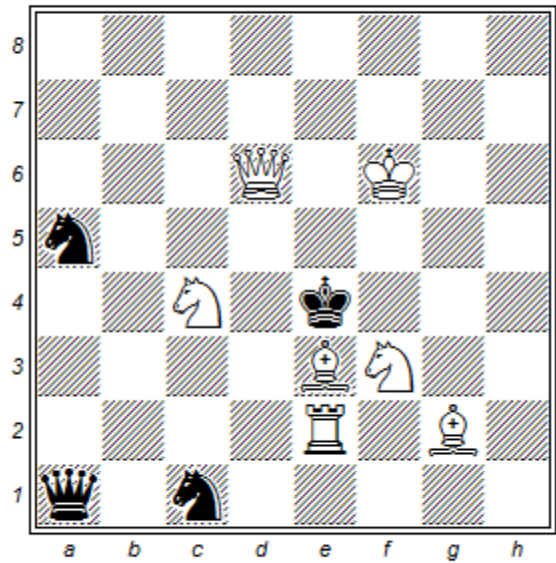
Forderung

Aufgabe 28

J. Perkins, Chess, 1950

Matt in einem Zug!

Autor

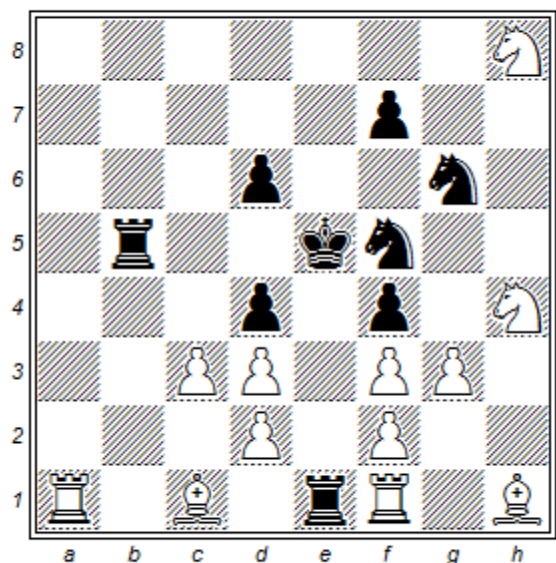


Forderung

Aufgabe 29

T.R. Wawnsons, Fairy Chess Review,
1937,
Zwölfmal Matt in einem Zug, der
matt gebende Stein und geschlagene
Steine verschwinden dabei stets!

Autor



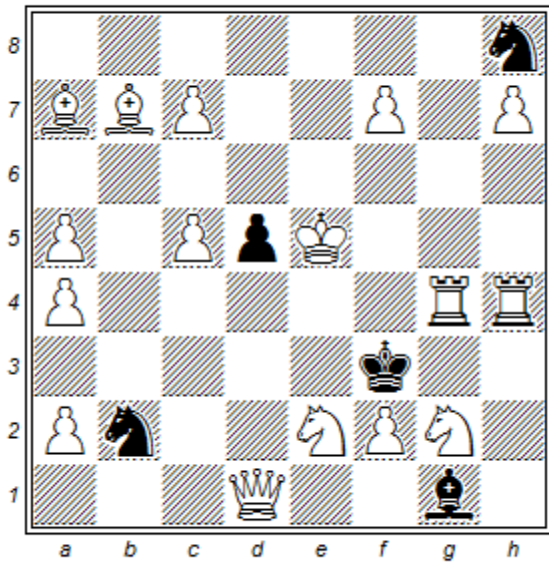
Forderung

Aufgabe 30

J. Perkins, Chess 12950

Matt in einem Zuge

Autor

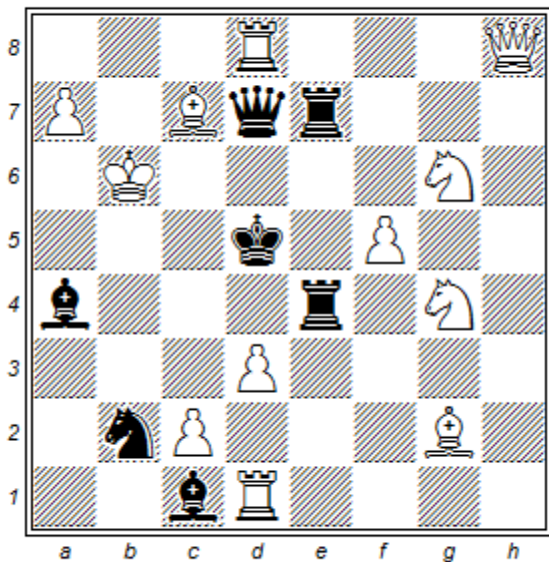


Forderung

Aufgabe 31

T.P. Madeley, Chess, 1950, Matt in einem Zuge

Autor

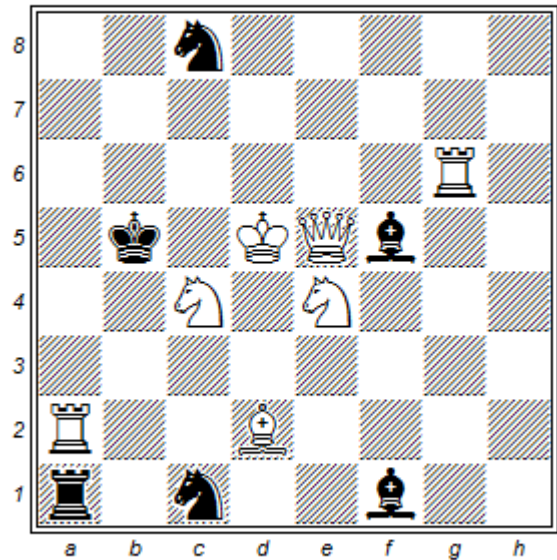


Forderung

Aufgabe 32

T.P. Madeley, Chess, 1550, Matt in einem Zuge

Autor



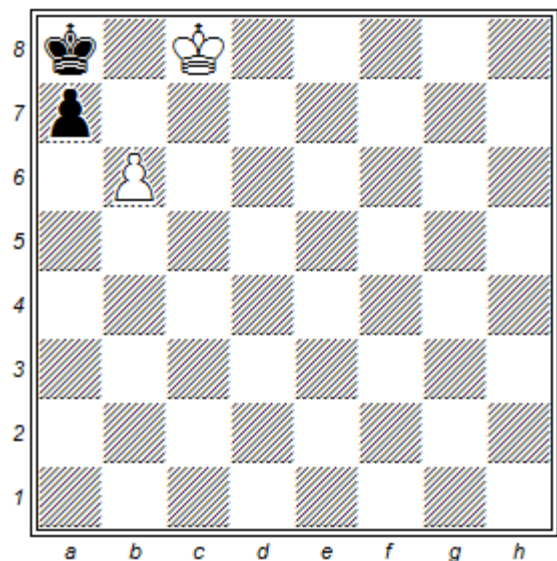
Forderung

Aufgabe 33

B. Larsson (Vielväterstellung)

Feenschach 1954. Weiß nimmt den letzten Zug zurück und setzt dann Matt in einem Zuge

Autor

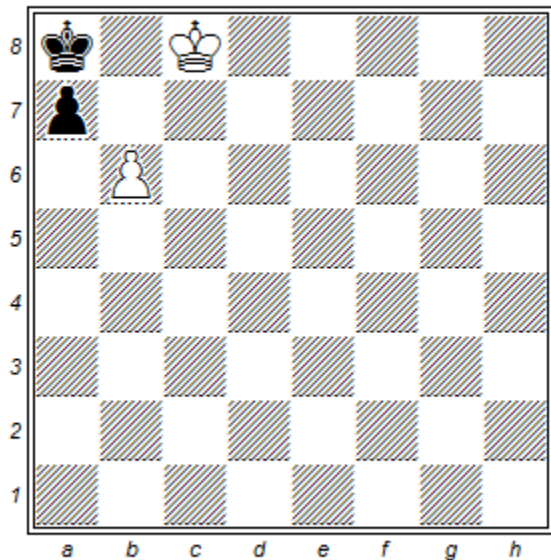


Forderung

Aufgabe 34

Schwarzkopf (Vielväterstellung)
1938, Vertausche die Steine zu einer
Pattstellung

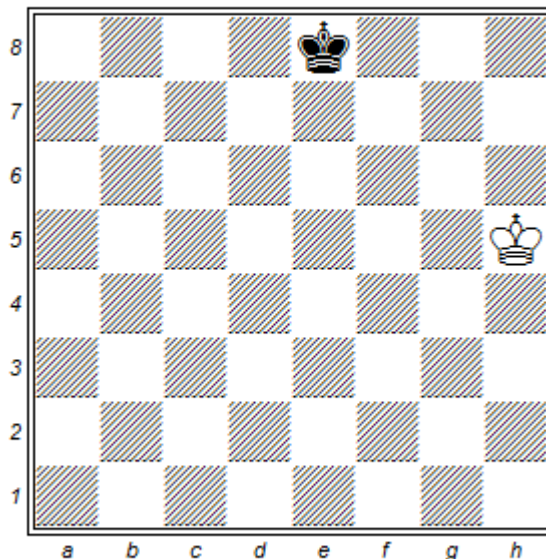
Autor



Forderung

Aufgabe 36
Dr. J. Sunyer, Chess Amateur, 1923,
Weiß und Schwarz nehmen einen
Zug zurück, dann ist es Matt in einen
Zug.

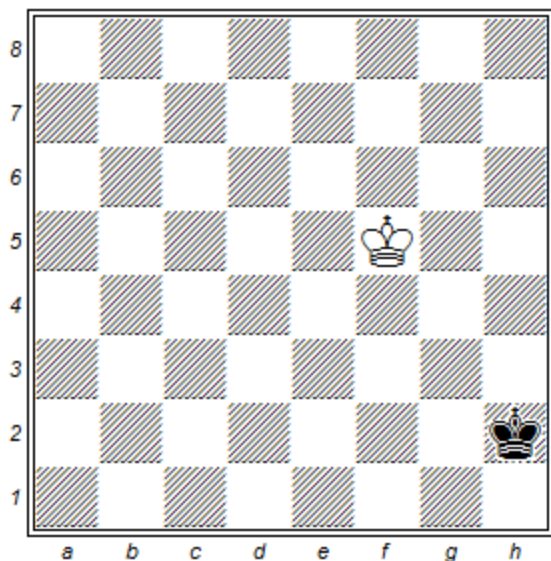
Autor



Forderung

Aufgabe 35
F. Baird, Morning Post, 1919. Weiß
und Schwarz nehmen einen Zug
zurück, dann Matt in einen Zug!

Autor



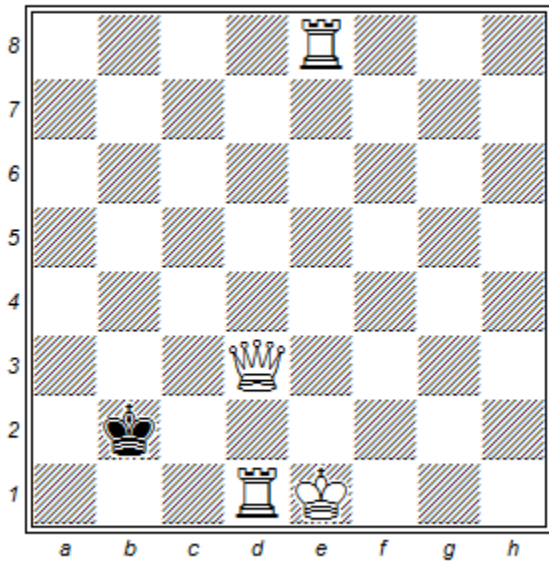
Forderung

=====

Bonus, diese Aufgabe ist nicht aus
dem Skript von Max Riedl!

Aufgabe 37
Zweimal Matt in einem Zug, Walter
Rädler, Giasing Oida, Grünwalder
Straße, 1860, erschienen im
Arbeiterschach
Alkohol ist übrigens nicht im Spiel!

Autor



Forderung

Diese Aufgabe ist allen Schachfans gewidmet, die das Pech haben, kein Löwenfan zu sein!

Deine Lösungen:

- 1) _____
- 2) _____
- 3) _____
- 4) _____
- 5) _____
- 6) _____
- 7) _____
- 8) _____
- 9) _____
- 10) _____
- 11) _____
- 12) _____
- 13) _____
- 14) _____
- 15) _____
- 16) _____
- 17) _____
- 18) _____
- 19) _____
- 20) _____
- 21) _____
- 22) _____
- 23) _____
- 24) _____
- 25) _____
- 26) _____
- 27) _____
- 28) _____
- 29) _____
- 30) _____
- 31) _____
- 32) _____
- 33) _____
- 34) _____
- 35) _____
- 36) _____
- 37) _____